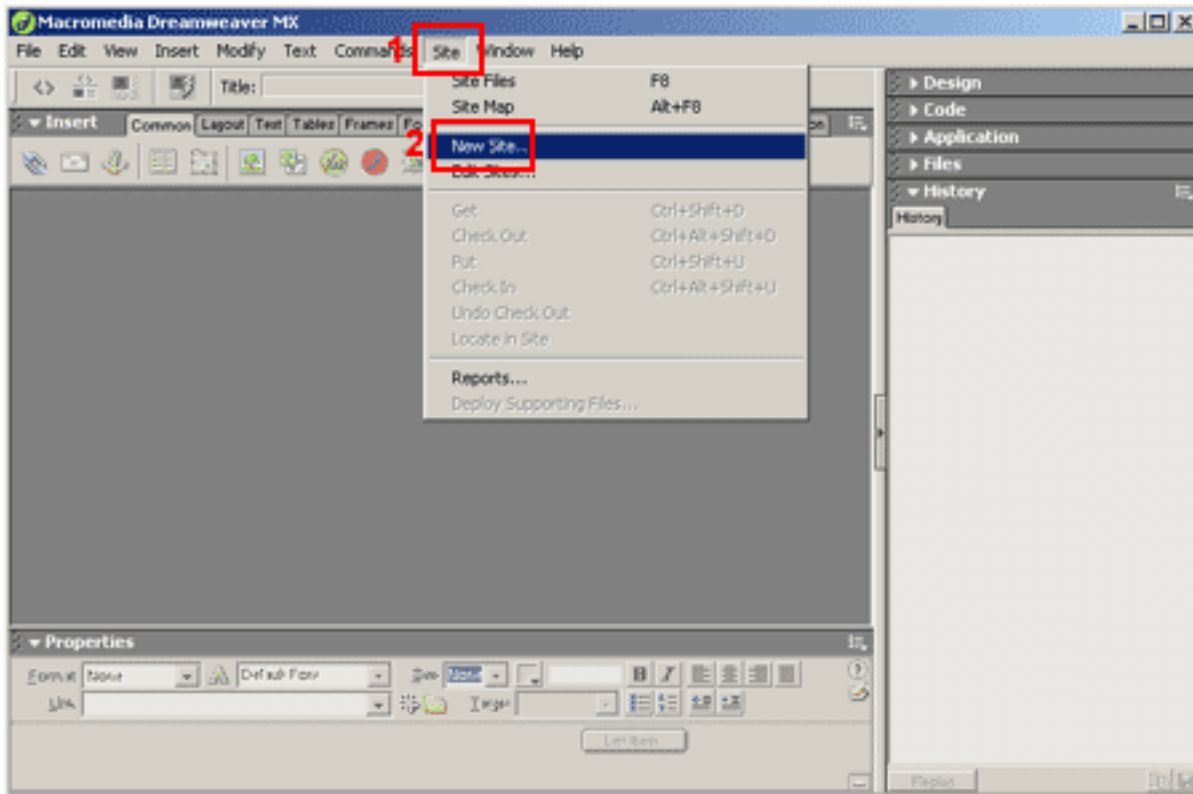


Einrichtung FTP-Upload

Wie richte ich den FTP-Upload über Macromedia Dreamweaver MX ein ?

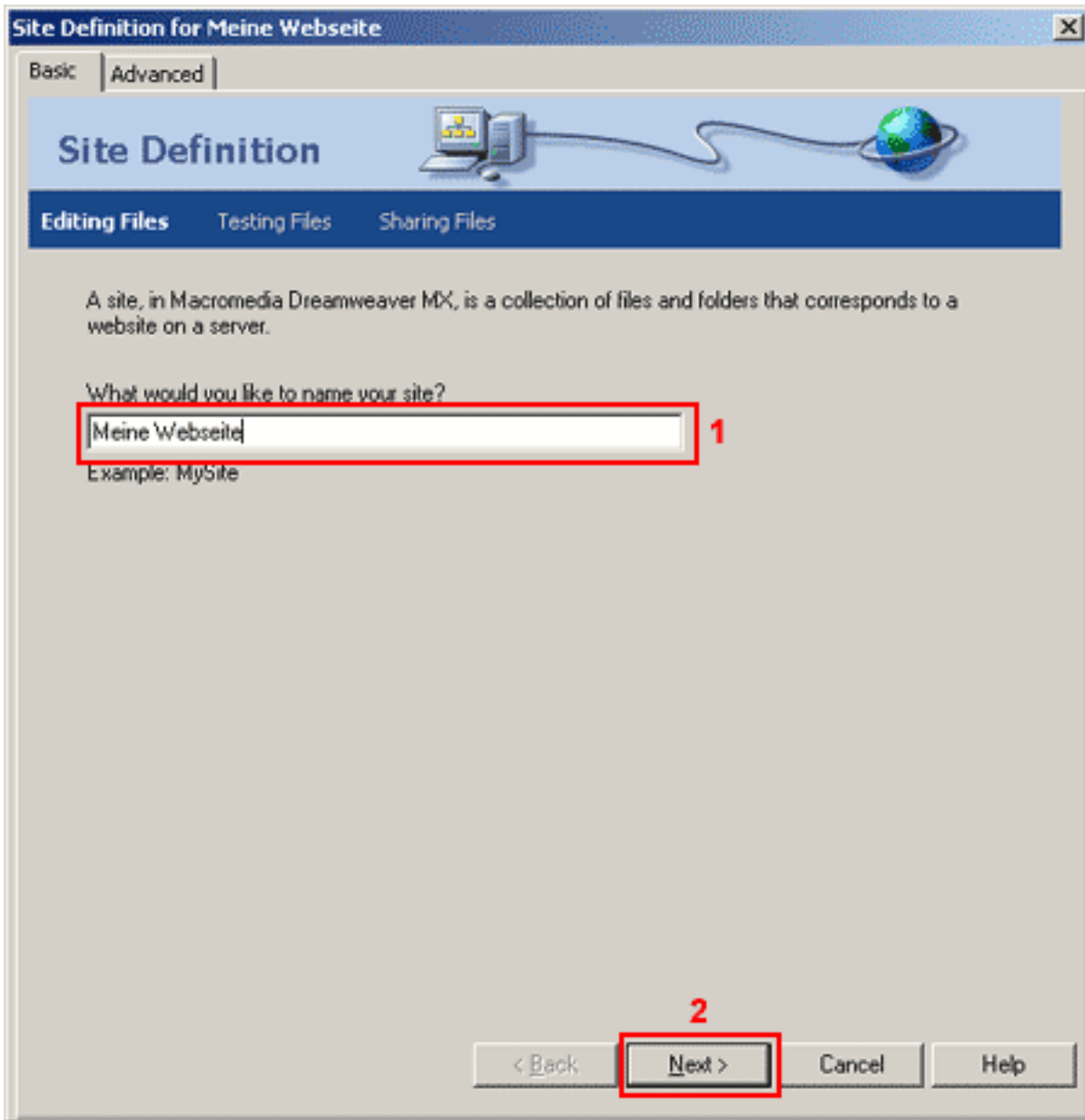
Macromedia Dreamweaver MX

Nach dem Starten von Macromedia Dreamweaver MX öffnen Sie unter "Site" (1), "New Site"(2) ...



...dieses Fenster.

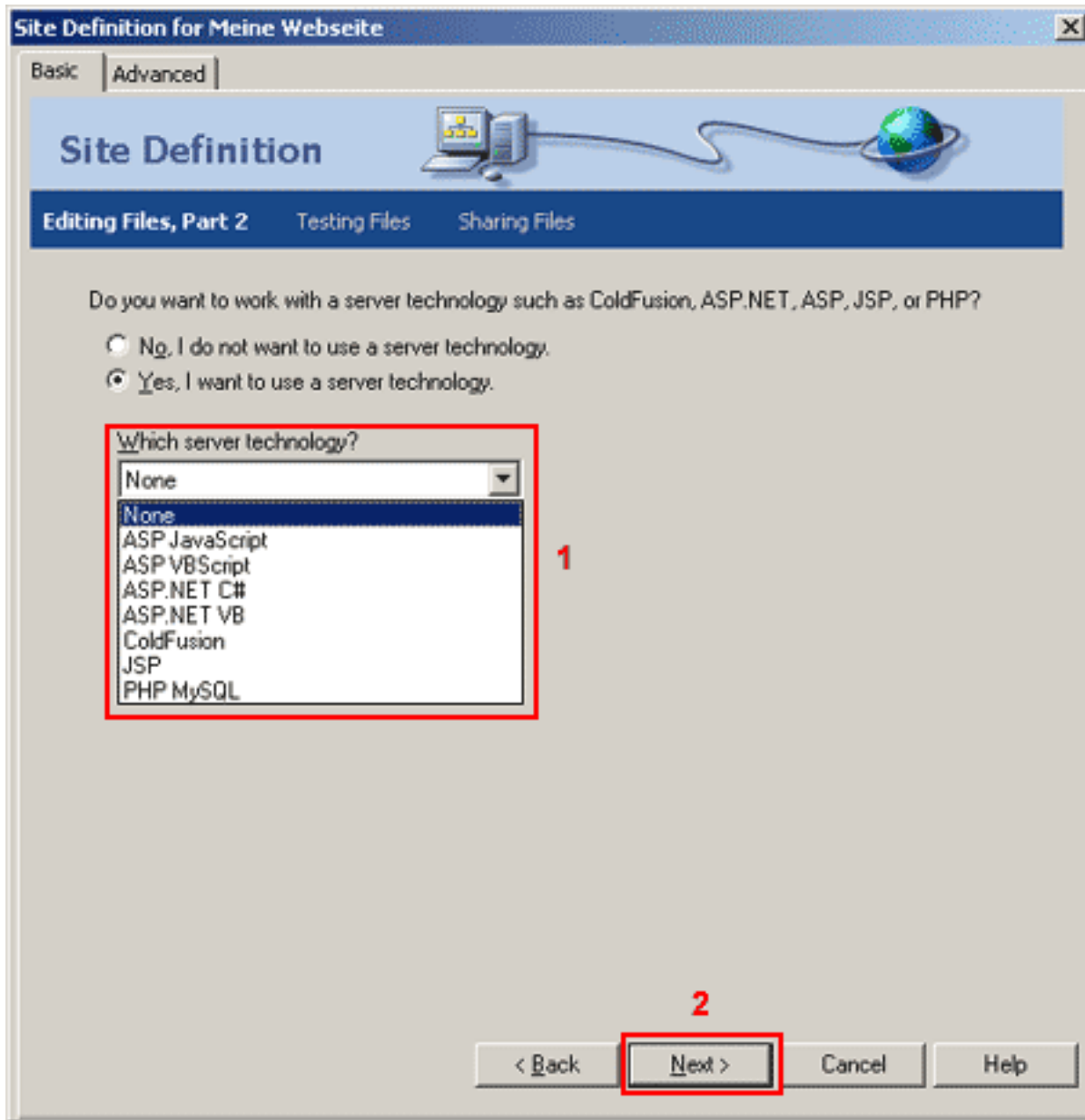
Einrichtung FTP-Upload



Tragen Sie einen frei wählbaren Namen in das Eingabefeld **(1)** ein.

Klicken Sie auf den Button "**Next >**"**(2)**, um zum nächsten Fenster zu kommen.

Einrichtung FTP-Upload



Wählen Sie im DropDown Menü **(1)** mit welcher Server-Technologie Sie arbeiten wollen.

Zum nächsten Schritt kommen Sie mit einem Klick auf "**Next**"**(2)**.

Einrichtung FTP-Upload

Site Definition for Meine Webseite

Basic | Advanced

Site Definition

Editing Files, Part 3 Testing Files Sharing Files

How do you want to work with your files during development?

1 Edit local copies on my machine, then upload to server when ready (recommended)

Edit directly on server using local network

Edit directly on server using FTP or RDS

2 Where on your computer do you want to store your files?

C:\meine_webseite\

3

< Back Next > Cancel Help

Wählen Sie hier, wie Sie während der Entwicklung arbeiten möchten. Mit **Punkt 1** arbeiten Sie auf Ihrem lokalen Rechner und kopieren die Daten auf den Server. Im **Textfeld(2)** tragen Sie den lokalen Ordner Ihrer Webseite ein.

Klicken Sie, um zum nächsten Schritt zu kommen, auf "**Next**"(3).

Einrichtung FTP-Upload

Site Definition for Meine Webseite

Basic | Advanced

Site Definition

Editing Files | Testing Files | Sharing Files

How do you connect to your testing server?
1 FTP

What is the hostname or FTP address of your testing server?
2 ftp.ServerName.de

What folder on the testing server do you want to store your files in?
3 www/data

What is your FTP Login?
4 Ihr Benutzername

What is your FTP Password?
5 [Masked Password]

6 Save

Test Connection

7

Wählen Sie im ersten **Feld(1)** die Verbindungsart zu dem Server, das wäre in diesem Fall **"FTP"**.

Im **Feld 2** geben Sie "ftp.ServerName.de" ein.

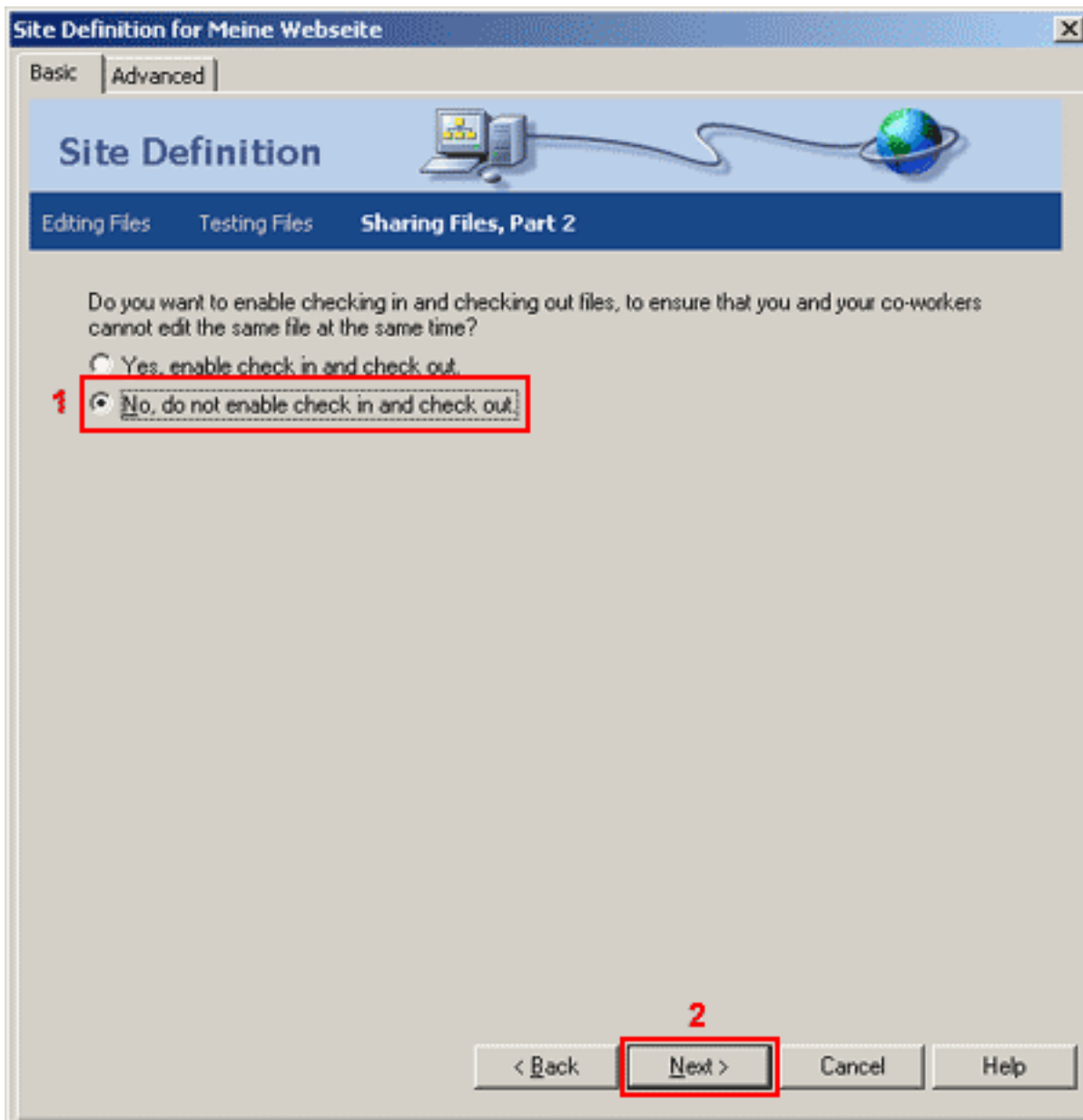
Im **Feld 3** tragen Sie Ihr Webhauptverzeichnis **"www/data"** (Bitte beachten Sie Groß-/Kleinschreibung!) ein.

Im Feld **"FTP Login"(4)** geben Sie den **Nutzernamen aus der Freischaltungs-Email** ein (Bitte beachten Sie Groß/Kleinschreibung!).

In das Feld **"FTP Password"(5)** tragen Sie das **Passwort aus der Freischaltungs-E-Mail** ein. Die Checkbox **"Save"(6)** sollten Sie nur dann aktivieren, wenn Sie der einzige Benutzer des PCs sind.

Mit **"Next"(7)** kommen Sie zur nächsten Seite.

Einrichtung FTP-Upload

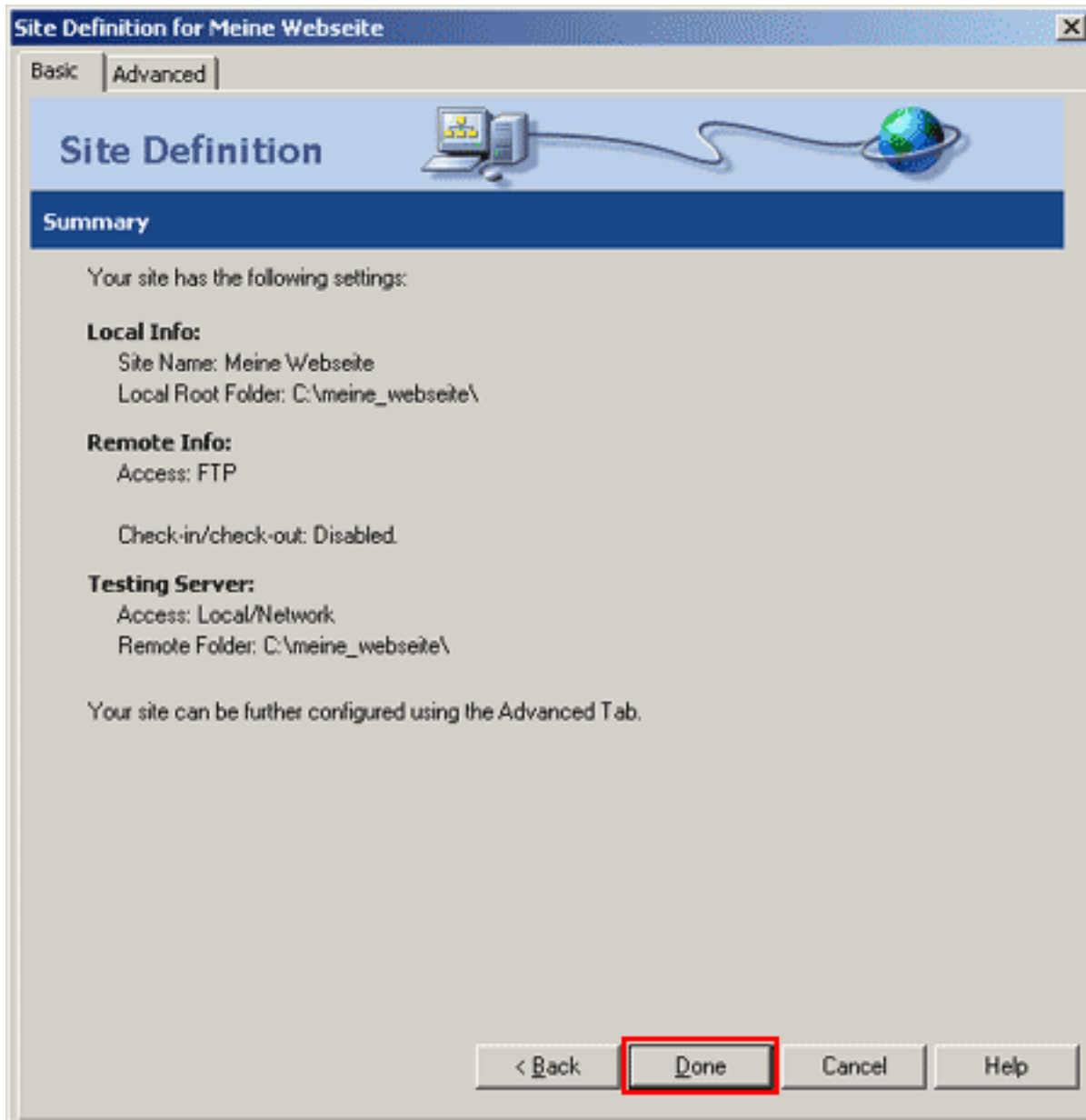


Wählen Sie den RadioButton **"No, do not enable check in and check out"**(1) wenn Sie allein an der Webseite arbeiten.

Wenn mehrere gleichzeitig an der Webseite arbeiten, wählen Sie **"Yes, enable check in and check out"**.

Mit **"Next"**(2) kommen Sie zur nächsten Seite.

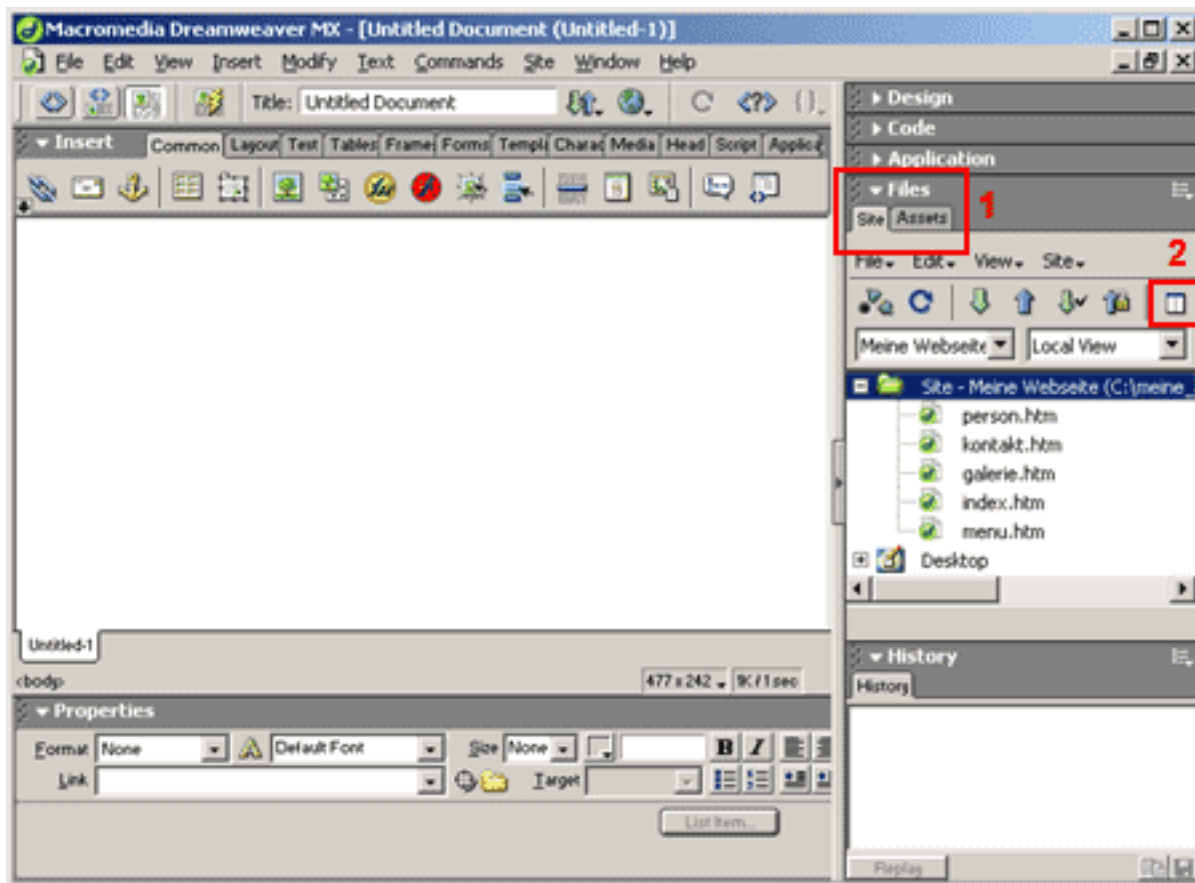
Einrichtung FTP-Upload



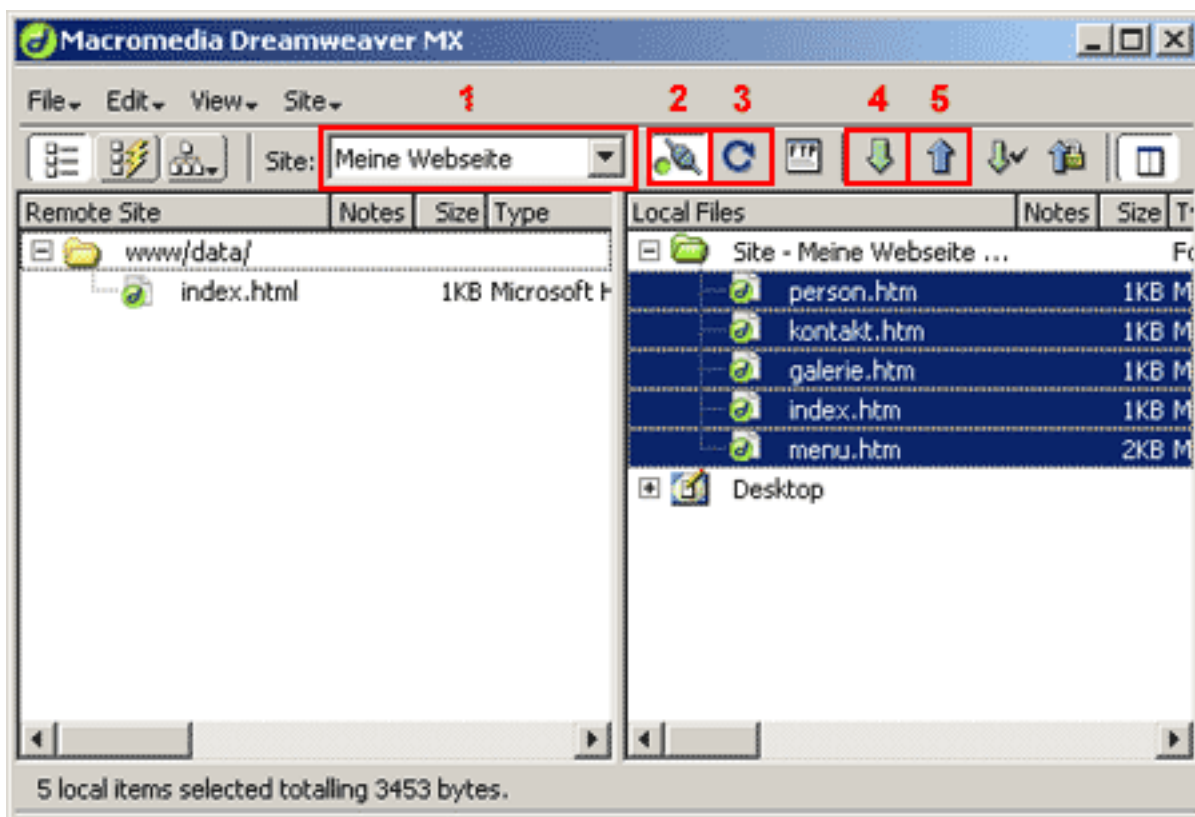
Hier sehen Sie eine Übersicht Ihrer Einstellungen.

Mit "**Done**" beenden Sie den Vorgang und kommen zurück zum Hauptfenster.

Einrichtung FTP-Upload



Wählen Sie rechts die Registerkarte **"Files > Site"**(1).
Rechts davon klicken Sie auf die Schaltfläche **"Expand/Collapse"**(2).



Einrichtung FTP-Upload

Im **Feld 1** wählen Sie Ihre Server-Einstellungen.

Klicken Sie auf den Button "**Connects to remote Host**"(2), um die Verbindung zu dem ausgewählten Server im Internet herzustellen.

Die rechte Seite zeigt die Dateien ihres PCs, die linke Seite zeigt die Dateien in Ihrem Home-Verzeichnis auf dem Server.

Bevor Sie Dateien kopieren können, müssen Sie diese mit der Maus markieren. Der Button "**Get File(s)**"(4) dient zum Kopieren der markierten Dateien vom Server auf den lokalen PC (Download), der Button "**Put File(s)**"(5) zum Kopieren vom lokalen PC auf den Server (Upload). Sie können auch ganze Verzeichnisse kopieren, indem Sie statt einer Datei ein Verzeichnis markieren.

Eindeutige ID: #1213

Verfasser: EUserv Kundensupport

Letzte Änderung der FAQ: 2012-07-20 13:20